



## MONTAGE- EN BEDIENINGSHANDLEIDING

### RD -20°C V2.0

RD -20°C V2.0



Deze handleiding is geschikt voor de volgende typen:

- RD -20°C V2.0 (010826)

Handleidingsnummer: 84400902 B1

Neerslagsensor voor  
het detecteren van  
regen sneeuw en vorst.



Regen / sneeuw /  
Vorst

Lees deze handleiding voordat u met de installatie begint.  
Het niet naleven van de instructies kan leiden tot defecten die niet  
onder de garantie vallen.  
Drukfouten en technische wijzigingen voorbehouden.



Manual EN



Manual NL

## INHOUD

■ Veiligheidsinstructies	2
■ Technische gegevens	3
■ Montage / installatie	3
■ Aansluitschema	4
■ Garantie	8

## VEILIGHEIDSINSTRUCTIES

### ALGEMENE VEILIGHEIDSINFORMATIE

Deze veiligheidsinstructies maken integraal deel uit van het product en moeten vóór montage, aansluiting, ingebruikname en gebruik volledig worden gelezen en begrepen.

- De RD -20°C is uitsluitend bestemd voor het beoogde gebruik: detectie van regen, sneeuw (tot -20 °C) en vorst ter bescherming van buitenliggende zonweringsinstallaties.
- De sensor mag uitsluitend worden gebruikt in combinatie met Vestamatic-regelaars.
- Installatie, elektrische aansluiting en ingebruikname mogen uitsluitend worden uitgevoerd door een gekwalificeerde elektricien.
- Het apparaat moet vóór montage worden gecontroleerd op beschadigingen. Bij vastgestelde schade mag het apparaat niet in gebruik worden genomen.
- Wijzigingen of modificaties aan het apparaat zijn niet toegestaan en leiden tot het vervallen van alle garantie- en aansprakelijkheidsaanspraken.
- De exploitant moet ervoor zorgen dat deze veiligheidsinstructies beschikbaar zijn voor alle volgende gebruikers.

### KRITISCHE WAARSCHUWINGEN



**WAARSCHUWING – GEVAAR DOOR ELEKTRISCHE STROOM.** Ook bij laagspanning kunnen bij onjuiste aansluiting of beschadigde kabels gevaren ontstaan. Vóór montage en werkzaamheden de netspanning volledig uitschakelen.



**GEVAREN DOOR ONBEDOELDE BEWEGINGEN WAARSCHUWING – Letselgevaar** door automatische beschermingsfuncties.



### ERWIJZING

De volledige veiligheidsinstructies vindt u onder: [www.vestamatic.com/safety](http://www.vestamatic.com/safety)



SCAN ME


## ONDERSTEUNING/CONTACT

Vestamatic International GmbH  
 Am Tannenbaum 2 | 41066 Mönchengladbach  
 E-Mail: info@vestamatic.com

## TECHNISCHE GEGEVENS

### KORTE BESCHRIJVING

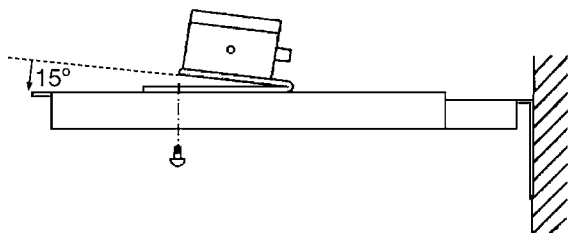
- Neerslagsensor voor detectie van regen, sneeuw en vorst
- Voor de bescherming van zonweringen in buitentoepassingen
- Regendetectie bij buitentemperaturen boven +1 °C
- Sneeuwdetectie bij buitentemperaturen tussen +1 °C en -20 °C
- Vorstdetectie bij buitentemperaturen onder +1 °C
- Verwarmd sensoroppervlak voor storingsvrije werking in de winter

PARAMETER	WAARDE
Voedingsspanning	12-24 VDC (+10%)
Stroomverbruik bij 12 VDC / 24 VDC	met verwarming: 130 mA / 60 mA zonder verwarming: 13 mA / 9 mA
Beschermingsgraad	IP 65
Aanbevolen kabeldoorsnede	4 × 0,5 mm <sup>2</sup>
Max. kabellengte (regensensor naar besturing)	100 m
Bedrijfstemperatuurbereik	-30 °C bis +70 °C
Afmetingen (L × W × H)	80 × 82 × 58 mm
Conformiteit	

## MONTAGE / INSTALLATIE

- Voor montage wordt de aluminium montagebeugel aanbevolen, art.nr. 01100510.
- De sensor moet zo worden gemonteerd dat het sensoroppervlak naar de weerszijde gericht is en zich niet in de windschaduw van andere objecten zoals bomen, markiezen enz. bevindt.
- Druipwater kan de vertragingstijd sterk verkorten of leiden tot permanent in- en uitschakelen.
- De hellingshoek dient ca. 15° te bedragen om een snellere afvoer van grotere waterdruppels te bereiken.
- De aansluiting mag uitsluitend spanningsloos worden uitgevoerd.
- De voorgemonteerde beugel maakt montage van een regensensor op horizontale vlakken of op een montagebeugel mogelijk.

## MONTAGE / INSTALLATIE

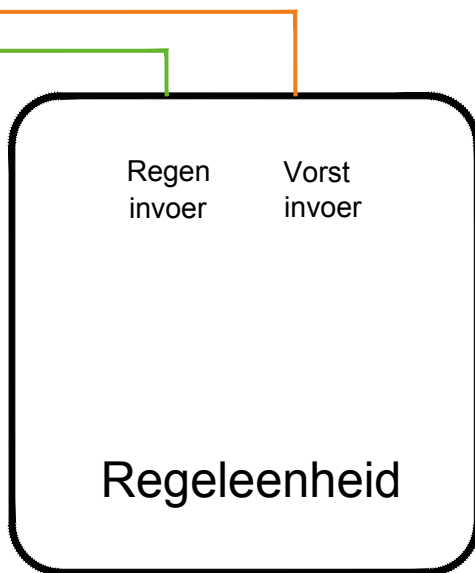
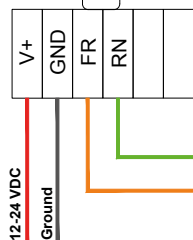
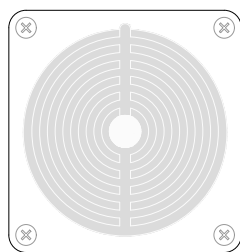


### AANWIJZINGEN VOOR DE ELEKTROVAKMAN

- 1. Voedingsspanning van de besturing uitschakelen.
- 2. Regensensor op een geschikte positie monteren.
- 3. Bovenkap van de regensensor verwijderen.
- 4. Aansluitkabels uitvoeren en regensensor en besturing volgens het aansluitschema van de besturing aansluiten.
- 5. Behuizingsdeksel monteren.
- 6. Voedingsspanning van de besturing inschakelen. Groene LED in de frontkap brandt.
- 7. Werking van de sensor controleren.

## AANSLUITSHEMA

RD -20°C V2.0  
010826

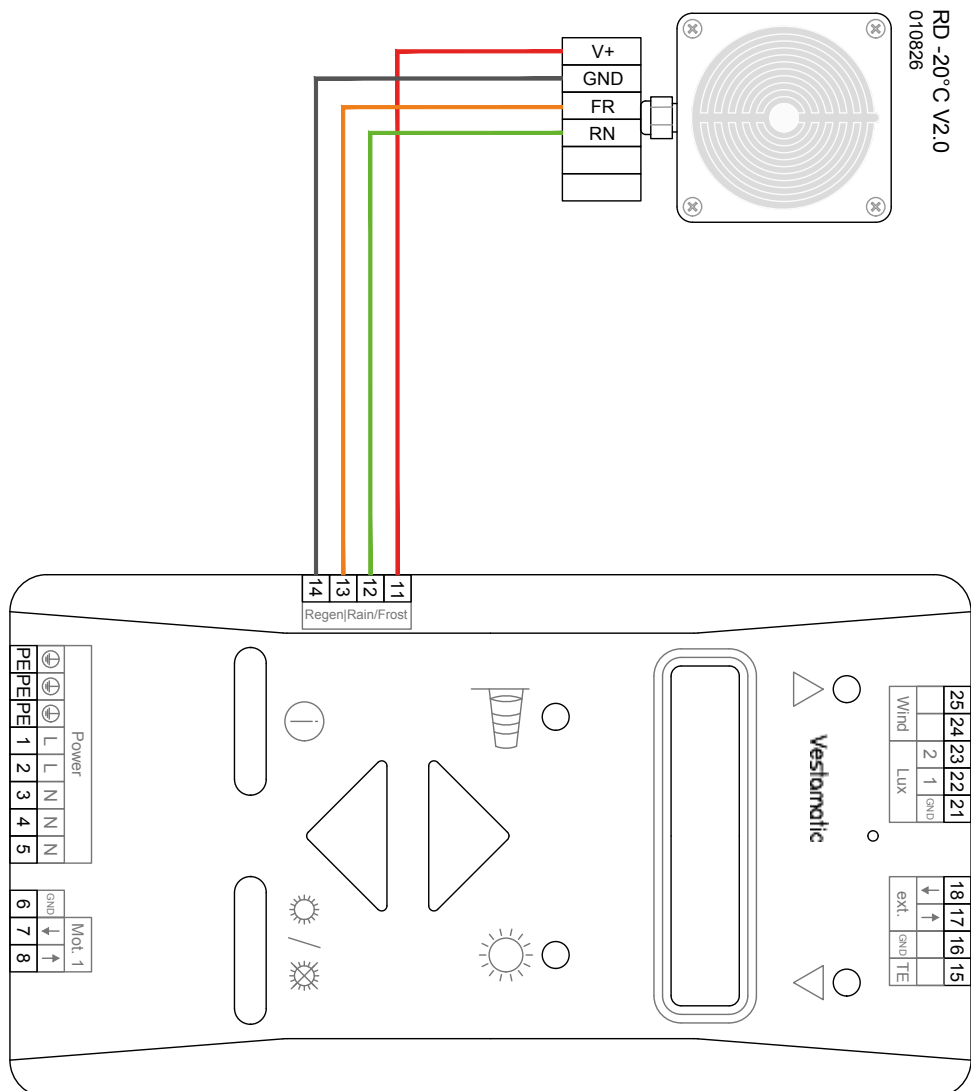


- De RD +1°C V2.0 regensensor kan op de volgende centrale besturingen worden aangesloten: WISO Time, WISO Quattro, UNI 12 / UNI 22, Touch Center 2C/4C, VBC. Verdere aansluitschema's volgen.



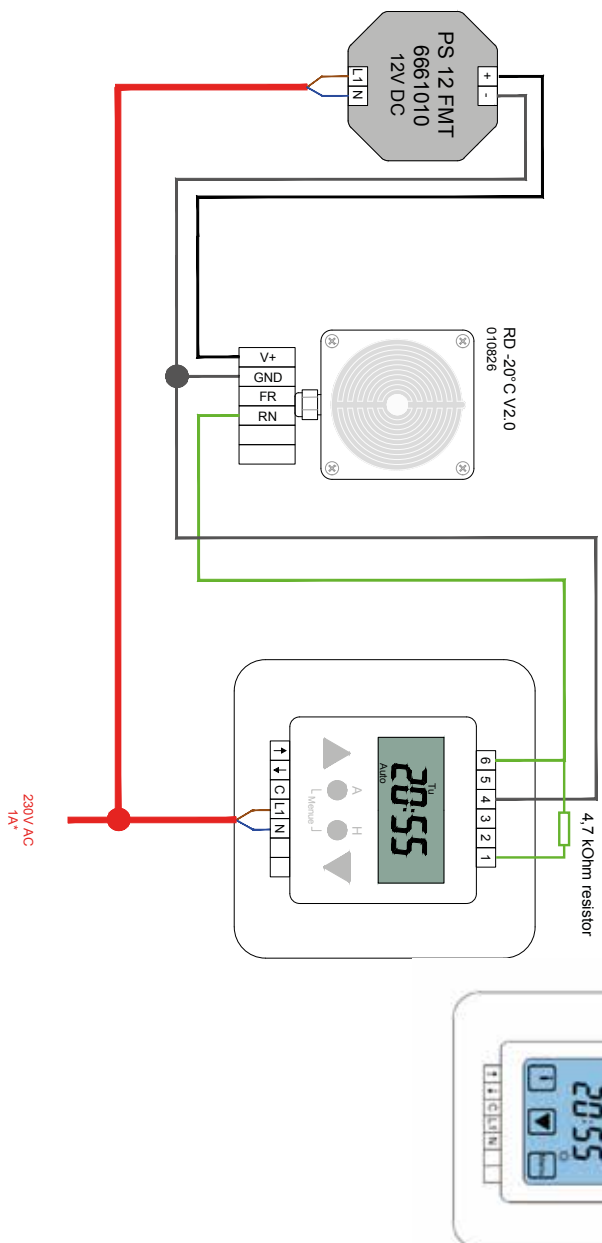
# AANSLUITSCHEMA

## AANSLUITMOGELIJKHEID OP BREL VESTAMATIC GROUP UNI 12/22



## AANSLUITSCHEMA

AANSLUITMOGELIJKHEID OP BREL VESTAMATIC GROUP WISO QUATTRO / WISO TIME

Alleen 12 VDC-voeding  
toegestaan

## GARANTIE / ONDERHOUD

In beginsel zijn de algemene verkoop- en leveringsvoorwaarden van de fabrikant, Vestamatic International GmbH, van toepassing. De verkoop- en leveringsvoorwaarden maken deel uit van de verkoopdocumentatie en worden bij levering aan de exploitant overhandigd. Aansprakelijkheidsclaims voor letsel aan personen en materiële schade zijn uitgesloten indien deze zijn toe te schrijven aan één of meerdere van de volgende oorzaken:

- Gebruik van het product anders dan volgens de bestemming.
- Het openen van het product door de klant.
- Onjuiste montage, ingebruikname of bediening van het product.
- Niet-naleving van de opgegeven technische specificaties.
- Het niet naleven van de veiligheidsvoorschriften en aanwijzingen in deze gebruikshandleiding.
- Het gebruik van het product bij onjuist geïnstalleerde aansluitingen, defecte veiligheidsvoorzieningen of niet correct aangebrachte veiligheids- en beschermvoorzieningen.
- Structurele wijzigingen aan het product.



### ONDERHOUD

De product is onderhoudsvrij.